



För Livskraftiga småvatten i Kvarkenregionen
Merenkurkun pienvesien elinvoiman puolesta



Elinkeino-, liikenne- ja ympäristökeskus
Närings-, trafik- och miljöcentralen

Inspektion av fiskleden i Norrfjärden

17 maj 2013



RALF WISTBACKA



Botnia-Atlantica



EUROPEISKA UNIONEN
Europeiska regionala
utvecklingsfonden

Gränsöverskridande samarbete över fjäll och hav
Meret, vuoret ja rajat ylittävä yhteistyö
Grenseoverskridende samarbeid over fjell og hav
Cross-border cooperation over mountain and sea

www.botnia-atlantica.eu

Innehåll

Bakgrund	2
Resultat	3
Avsnitt 1.....	3
Punkt 0 - 1B.....	4
Punkt 1B-2.....	4
Utvärdering	4
Åtgärdsförslag	5
Källförteckning	6

Bakgrund

År 2002-2003 konstaterades att en fiskled hade uppkommit som en följd av utflödet från Flybäcken. I det översta avsnittet fanns ingen egentlig fåra (Wistbacka & Norrteir 2003). En drygt 30 lång fåra grävdes i maj år 2005 och ca hälften av denna stensattes. År 2007-2008 konstaterades att isen utplånat de av Flybäcken naturligt danade fårorna och gölarna nedanför punkt 2 i fiskleden. Det grävda avsnittet fanns likväl kvar och detta gällde såväl den avsnitt som grävts och stensatts som det avsnitt som enbart grävts med spade. År 2010 stensattes resten av det grävda avsnittet samtidigt som drygt 70 m ny fåra grävdes och stensattes (Wistbacka 2010). Vintern 2010-2011 var till sin karaktär en likadan isvinter som 2007-2008 d.v.s. isen hade en stor eroderande inverkan på stränderna. Vassen gnagdes av på flacka strandområden i stor omfattning. Fiskleden inspekterades inte våren 2011 och därför gjordes en inspektion 17.5. 2013 inom ramen för FLISIK. Havsvidden i Kaskö var då – 10 cm.

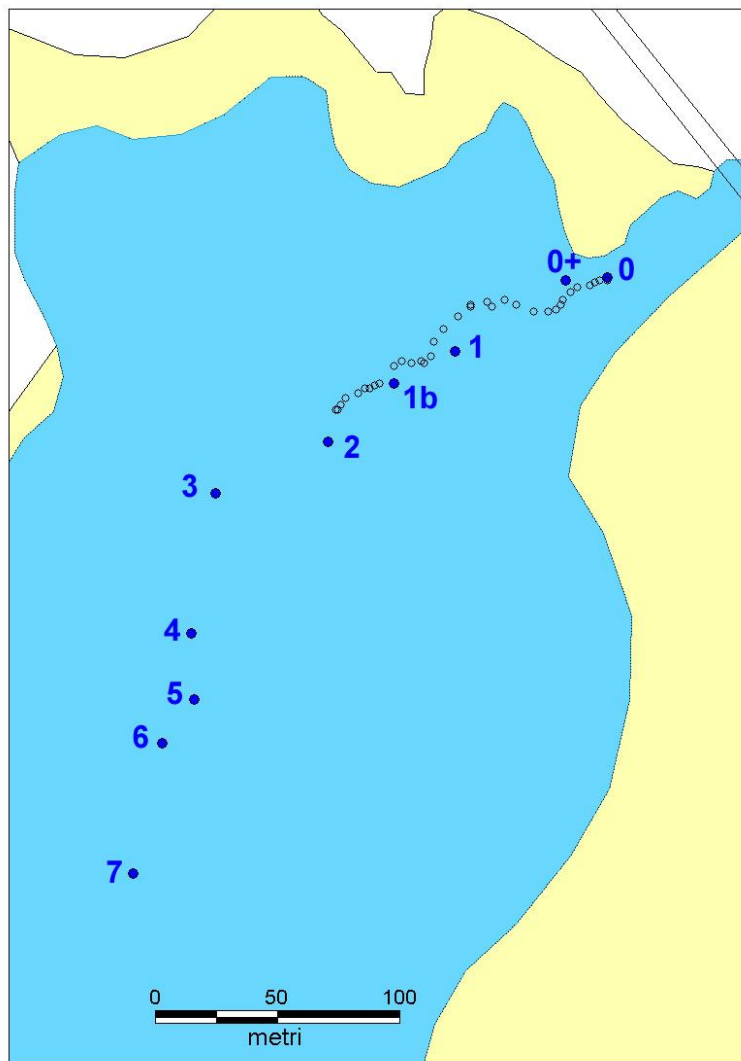


Bild 1. Fram till år 2010 grävd och stensatt del av fiskleden utanför Flybäckens mynning utmärkt med små svarta cirklar. Siffrorna 0-7 är punkter i den fiskvandringsled som 2002-2003 uppföljdes i Norrfjärden.

Resultat

Observationerna från inspektionen finns sammanfattade i tabell 1. Det avsnitt som granskades var mellan punkt 0 och 2 i fiskleden samt en del av avsnitt 1 av Flybäcken.

Tabell 1. Observationer vid inspektion av fiskleden i Norrfjärden 17.5.2013.

Nr	Plats	Anmärkning	East	North
385	Utloppsgöl start	Vassen glesnar här	3 208 935	6921527
385	Utloppsgöl start	Vassen glesnar här	3 208 935	6921527
386	PUNKT 0	Fåra norrut till pkt 385 kunde grävas och stensättas	3 208 908	6921508
387	Mellan 0 och 1B	Nuvarande fåra 1m öster om stenar	3 208 893	6921501
388	Mellan 0 och 1B	Fåran delar sig	3 208 862	6921496
389	Mellan 0 och 1B	Fåran litet västerut. Breddats 0,5 av vattenström	3 208 839	6921488
390	Mellan 0 och 1B	Fåran litet väster om stensättning	3 208 838	6921480
391	Mellan 0 och 1B	Fårona ihop igen	3 208 838	6921478
392	Öster om leden	2m bred 30cm djup fåra. 5m flödesområde invid.	3 208 847	6921479
393	Mellan 0 och 1B	2 grunda igenslammade fåror (ögla)	3 208 825	6921474
395	Mellan 0 och 1B	Fåran flyttat litet mot norr på kort avsnitt	3 208 827	6921472
394	1 B	Fåran i skick. Stenar eroderat fram.	3 208 824	6921468
396	Sista stenförrådet	Stenförråd - borde sättas i fåra	3 208 816	6921463
397	Norr om pkt 2	Stenfri grävd fåra slut	3 208 801	6921450
398	PUNKT 2	Punkt 2 i fiskleden	3 208 796	6921446
399	Söder om pkt 2	Inga fåror - platt botten söderut	3 208 776	6921429

Avsnitt 1

I den nedre delen av avsnitt 1 i Flybäcken finns ett ca 30m långt avsnitt med tät vassvegetation. Det hindrar inte fiskvandring men en stensatt fåra kunde likväl anläggas från punkt 0 norrut..



Bild 2. Vassvegetation vid punkt 0.

Punkt 0 - 1B

I den nedre delen av avsnitt 1 i Flybäcken finns ett ca 30m långt avsnitt med tät vassvegetation. Det hindrar inte fiskvandring men en stensatt fåra kunde likväl anläggas.



Bild 3. Intakt våtmark västnordväst om avsnitt 0-1B.

Punkt 1B-2

Fåran är i gott skick – även den del som inte är stensatt. Stenförrådet invid fåran borde dock användas för att förbättra fiskleden. Söder om punkt 2 finns inga fåror på botten. Vattennivån torde bestämmas av havsvattnets nivå. Kontroll av området söder om punkt 2 vid extrem lågvattennivå borde dock göras.

Utvärdering

Fiskleden har klarat den svåra isvintern 2010-2011 utan märkbara skador. Fåran i leden är överlag funktionell – även den del som inte är stensatt. På några ställen har fiskleden inte anlagts på korrekt plats och vattnet har sökt sina egna vägar. På dessa platser kunde fiskleden flyttas. Fiskleden har medfört att en vegetationsfri fåra med goda vandringsmöjligheter för fisk och fiskyngel har uppkommit. Vattenbalansen i estuariet torde inte ha påverkats negativt av fiskleden då vatten fortfarande strömmar på andra områden än leden och våtmarkerna nordväst om fiskleden ännu är vattentäckta.

Åtgärdsförslag

- Stensättning av avsnittet norr om punkt 1. Stenar med en diameter över 20 cm borde användas.
- Flyttande av fiskleden på de platser där vattnet sökt sig egna vägar. Ytterligare stensättning vid förbiströmningsledens norra del.
- Korrigering av stensättning där bottenslammet eroderat bort
- Stenförrådet invid fåran nära punkt 1 borde användas för att förbättra fiskleden.
- Kontroll av området söder om punkt 2 vid extrem lågvattennivå borde dock göras. I fall problem för fiskvandring förekommer kan en fåra grävas med spade.
- Genomgång av fiskleden varje vår för att kontrollera att isen inte påverkat dess funktion

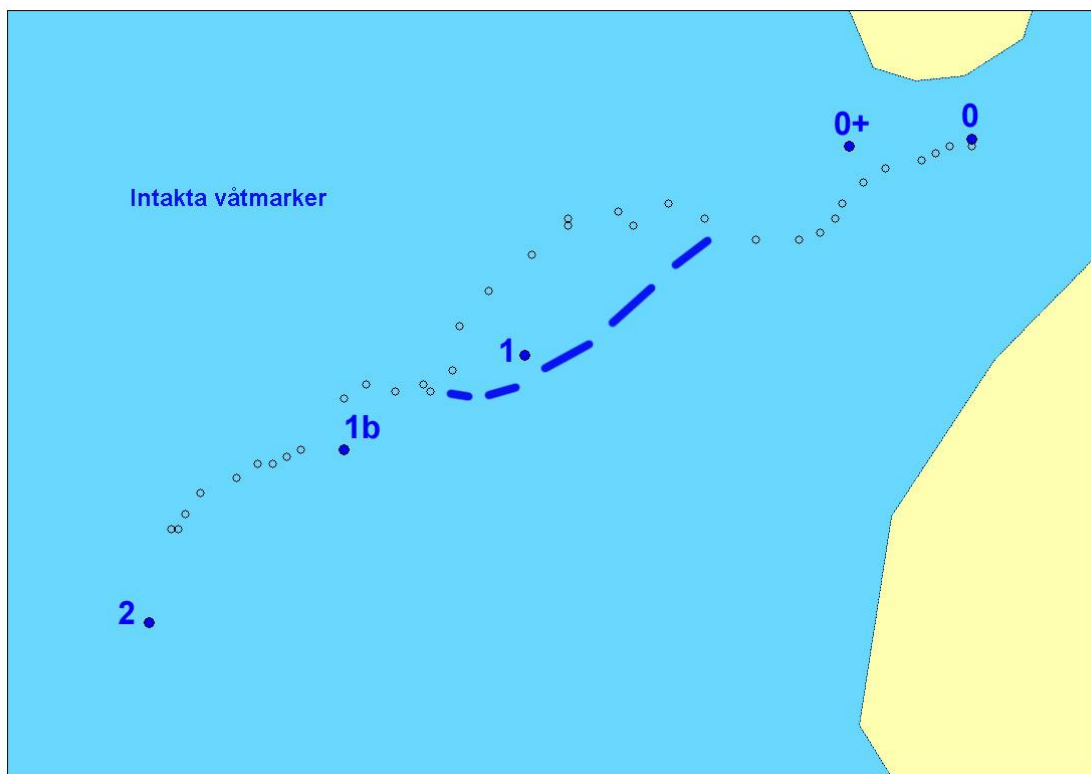


Bild 4. Åtgärdsområdet med den anlagda fiskleden (små cirklar). Förbiströmningsled med blå streckning.

Källförteckning

Wistbacka R & Snickars M, 2000. De österbottniska småvattendragens status som fisklekplatser 1997-1998. Österbottens TE-central/Fiskerienheten. Fiske- och Viltförvaltningens publikationer 48a/2000. 408 ss.

Wistbacka R, & Norrteir M, 2004. Slutrapport angående kontroll av fiskens uppstigning i Norrfjärden i Kristinestad 16 ss + bilagor. Forststyrelsen intern rapport.

Wistbacka R., 2009. Åtgärdsplan för Flybäcken. Arbetsrapport för RIVI. Österbottens vattenskyddsförening.